

Kramerius 5

Digital library

Terms of use

The library provides access to digitalized documents only for non-commercial, scientific and education purposes. Some of documents are subject to copyright. Using digital library and generating digitized copy of the document, the user agrees to comply these terms of use which must be included in each copy. Any further copying material from digital libraries is not possible without any written permission of the library.

Main title: **Zemědělská krise a prostředky k jejímu řešení**

Author: **Otakar Frankenberger**

Vydavatel: **Česká národohospodářská společnost**

Vydáváno v letech: **1931**

Pages: **[1], [2], [3], 4, 5, 6, 7, 8, 9, 10, 11, 12, 13, 14, [15], [16]**

SBÍRKA PŘEDNÁŠEK
pořádaných
ČESKOU NÁRODOHOSPODÁŘSKOU SPOLEČNOSTÍ
v období 1930-31.

IV.

ZEMĚDĚLSKÁ KRIZE
A PROSTŘEDKY K JEJÍMU
ŘEŠENÍ.

Přednesl

JUDr. OTAKAR FRANKENBERGER,

ve schůzi společnosti pořádané
dne 12. ledna 1931
v Praze.

Cena Kč 3.50.

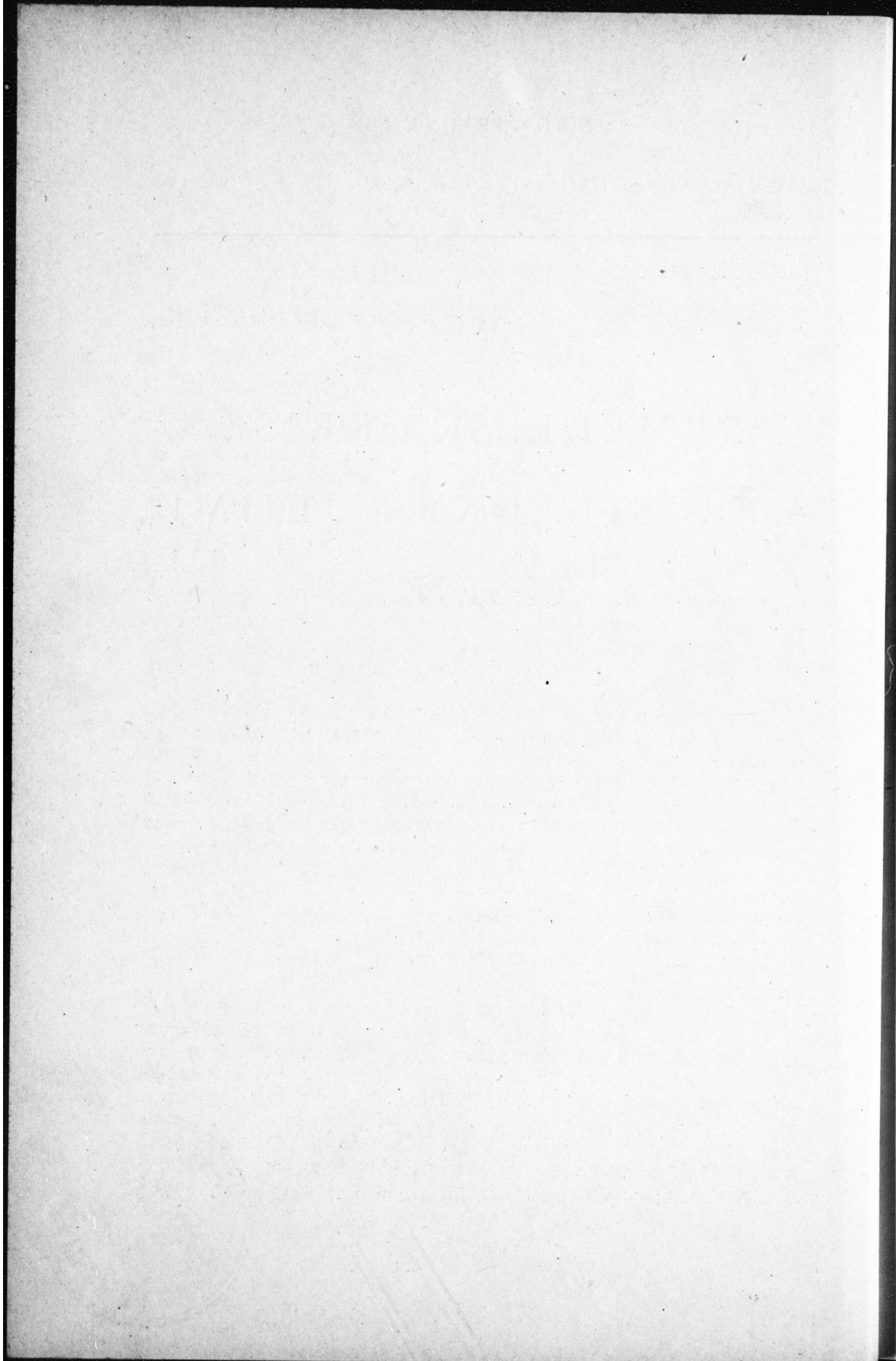
V PRAZE 1931.

Nákladem České národohospodářské společnosti.

Tiskem knihtiskárny »Prometheus« v Praze.

V komisi knihkupectví Fr. Řivnáče, Praha-Příkopy.





JUDr. Frankenberg:

Zemědělská krise a prostředky k jejímu řešení.

Nynější zemědělská krise jest součástí všeobecné hospodářské krise, která jest původu světového, trvá již od skončení světové války a má své příčiny v poměrech, jež zavládly právě v důsledku této války. Já pro svou osobu kloním se alespoň zcela k těm, kteří vidí příčinu dnešní zemědělské krise nikoli na straně produkce, která alespoň pokud jde o hlavní produkty zemědělské, obilí, maso, mléko a pod. není vyšší než před válkou, nýbrž na straně konsumu, t. j. v poklesu kupní síly evropského obyvatelstva. Válka zničila v Evropě ohromné hodnoty hospodářské, což samo o sobě již znamená značné ochuzení obyvatelstva. K tomu přistupuje enormní zadlužení, válečné náhrady, reparace atd. evropských států poražených i vítězných, které odnímá jim značné kapitály pro účely produkční i konsumní. Také vznik nových států po válce vedl nezbytně k oslabení důchodů soukromých, poněvadž jejich administrativa a udržování vojska vyžaduje tu nepoměrně vyšších nákladů než tomu bylo dříve, následkem čehož tyto státy trpí pod tlakem vysokých břemen veřejných, které ochuzují jejich hospodářství. Na druhé straně mnohé z těchto států snaží se osamostatniti se i po stránce hospodářské, hlavně ve směru vybudování vlastního průmyslu a chrání jej proto vysokými cly, jež mají za následek, že průmysl již stávající ztrácí svá odbytiště a výdělek, kdežto zároveň zemědělské obyvatelstvo v dotyčných státech jest tísněno vysokými cenami výrobků průmyslových.

To vše muselo nezbytně kupní sílu evropského konsumentenstva velmi podstatně snížit, a tento pokles kupní síly obyvatelstva vedl po válce k poklesu cen obilí a dobytka. V roce 1925 nastalo částečné zlepšení, hlavně proto, že Spojené státy severoamerické poskytly opět Evropě úvěr, který oplodnil hospodářský život, přelil se do zisků, platů a mezd a tím zvýšil opět kupní sílu a přirozeně i spotřebu, takže poptávka se zvýšila, a ceny zemědělských výrobků, jmenovitě obilí stouply. Tento vzestup cen vyvolal však v zápětí značné zvýšení osevních ploch obilí, neb obilní produkce, zvláště v zemích zámořských jest velmi pružná a dovede se velmi

rychle přizpůsobiti všem změnám obilních cen. Tím se stalo, že po bohaté sklizni v roce 1928 doznaly ceny nového prudkého poklesu, který potrvál až do dnešního dne. V roce 1929 nebyla sice sklizeň tak hojná jako v roce 1928, z tohoto roku zbyly však veliké zásoby obilí, které dále tísnily trh, takže ceny opět klesly. Tento pokles cen byl pocítován zemědělstvím tím více, že ceny výrobků průmyslových buď vůbec neklesly nebo klesly mnohem menší měrou, takže zemědělství bylo postiženo dvakrát, jednou nízkými cenami svých vlastních výrobků, po druhé nepoměrně vyššími cenami výrobků průmyslových.

I po loňské sklizni ceny klesly, od konce listopadu drží se však na určité výši, kolísajíce jen nepatrně o korunové částky nahoru i dolů. Zdá se, že dospěli jsme k určité stabilitě, a že alespoň u obilí nebudou ceny dále klesati. Jest ovšem nevděčno prorokovati v hospodářských věcech, a jest známo, že někteří soudí, že krise není ještě skončena, ba že jsme teprve na jejím začátku. Toto poslední však jistě není pravda, mám za to, že alespoň v zemědělství a speciálně u obilí ceny dále klesati nebudou, ovšem na druhé straně nemůžeme počítati také s nějakým podstatnějším vzestupem cen, poněvadž zmíněné nepříznivé poměry trvají dále. Naproti tomu myslím, že budou klesati dále ceny výrobků průmyslových, což jest žádoucí, aby došlo k vyrovnání cen zemědělských i průmyslových.

Pokud nyní jde o prostředky k odstranění této krise, jest zřejmo, že, poněvadž se jedná o krisi světovou, nestačí opatření jednoho státu, aby krisi odpomohla, nýbrž bylo by k tomu cíli třeba opatření všech postižených států. Trvalou pomoc mohla by pak sjednati jen opatření, která jsou s to odstraniti příčinu krise. Tou jest, jak jsem již řekl, pokles kupní síly evropského obyvatelstva, bylo by tudíž nutno tuto kupní sílu zvýšiti. K tomu cíli bylo by však třeba vrátiti evropskému hospodářství kapitál, který mu z příčin prve uvedených uniká, čili jinými slovy, bylo by nutno, aby věřitelské státy škrťly všechny své pohledávky jak proti přemoženým tak proti dřívějším svým spojencům, ať pocházejí z jakéhokoliv titulu, ať se jmenují válečné dluhy, válečné škody, reparace, či jakkoliv jinak. Souhlasím plně s názorem, že bez této radikální operace jest rychlé hospodářské ozdravení Evropy nemyslitelné. Kromě toho musí dojíti, poněvadž náklady na vojsko v dnešních nejistých politických poměrech dají se sotva podstatněji snížit, alespoň ke zjednodušení a zlevnění státní administrativy, která alespoň u nás trpí skutečnou hypertrofií, čímž snížila by se podstatně alespoň tato část veřejných břemen, která přijde též k dobru hospodářskému životu. Konečně nutno usilovati o meziná-

rodní dohody v otázkách hospodářsko-politických a speciálně ohledně opatření k řešení agrární krise, jež by mohla pomoci všem a jsou tudíž v zájmu všech. Zemědělství nejen že se nestaví proti těmto snahám, naopak vítá je, ovšem mohlo by souhlasit jen s takovou úpravou věcí, která by mu zajišťovala slušnou existenci. V té příčině vítám konferenci středoevropských dovozních a vývozních států, jež byla svolána právě do Vídně, aby hledala prostředky a cesty, jak dojít k nějaké pro všechny přijatelné dohodě. Po konferenci Mezinárodního agrárního bureau v Praze mohl by to býti další krok ke sblížení těchto států, jež dosud nebylo možné, poněvadž všechny návrhy vycházely jen od států vývozních a byly diktovány pouze jejich jednostrannými zájmy bez ohledu na potřeby zemědělství ve státech dovozních. Konference Mezinárodního agrárního bureau zdůraznila po prvé nutnost slyšet i druhou stranu, zaujala k požadavkům vývozních států zcela precisní stanovisko, takže porada vídeňská, bude-li jen trochu obratně vedena, mohla by vydatně přispět k dalšímu vyjasnění a ulehčiti konečné řešení.

Při tomto stavu věci mohou opatření jednoho státu přispět nejvýše jen k zmírnění účinků krise, nikdy však k jejímu odstranění. To platí plně i o opatřeních našich, která jsme v uplynulém roce učinily neb ještě musíme učiniti, a o kterých se chci nyní krátce zmíniti. Kromě toho nutno všimnouti si také krise cukerní a chmelařské, které mají své speciální příčiny a o kterých pojednám proto zvláště.

Pokud jde o opatření již učiněná, bylo vydáno v uplynulém roce celkem 6 zákonů a to zákon o povinnosti veřejných ústavů a podniků odebíratí zemědělské výrobky domácího původu, zákon o pečení chleba, zákon o přírážkách ke clům obilním a moučným a o zákazu dovozu bílené mouky, zákon o dovozních listech, zákon o přírážkách ke clům dobytčím a konečně zákon o povinném semílání domácího obilí a míchání cizozemské mouky s moukou z domácího obilí.

Prvé dva zákony nepřinesly zemědělství žádného zlepšení a také, jak jsme od počátku předvíдали, přinést nemohly. Spotřeba veřejných ústavů tvoří příliš malý výsek celkového konsumu, než aby jejich koupě mohly vykonávati na trh a tím i na ceny podstatnější vliv, a bylo vlastně ostudou, že jsme pro tak samozřejmou věc museli vydati zvláštní zákon. Zákon o pečení chleba měl prospět hlavně žitu, doufalo se, že zvýší jeho spotřebu a odbyt, i ten musil však selhat, poněvadž nebylo pamatováno na základní podmínku zachovávání každého zákona, t. j. kontrolu, o kterou nebylo postaráno, poněvadž nebylo lze se dohodnouti, kdo ji má obstarávati. Není proto třeba o těchto dvou zákonech více se zmiňovati.

Naproti tomu přinesly zemědělství velmi podstatný prospěch oba zákony o celních přírážkách, třebaš nabyly účinnosti teprve dne 15. prosince po vypršení naší obchodní smlouvy s Maďarskem. Cla na dobytek byla co do své výše vyřešena pro zemědělství skutečně příznivě, poskytují mu účinnou ochranu a umožňují jeho konkurenci s cizinou, a totéž platí plně i o mouce, která clem, dnes platným 145 Kč jest dostatečně chráněna. Tím se vyšlo zároveň vstřícně oprávněným požadavkům našich mlýnů, aby zvýšeno bylo rozpětí mezi clem na obilí a mouku, které bylo dosud nedostatečné. Hůře je na tom pšenice, která má ze všech druhů obilí nejnižší clo (dnes 55 Kč), což jest skutečnou hospodářskou anomálií. Nicméně i jí dostalo se zvýšení ochrany, kdežto zároveň bude míti prospěch i u zvýšení cla moučného, které omezí dovoz mouky, jenž tísnil naši pšenici více než dovoz pšenice, a tím zvýší i její odbyt. Slyšíme ovšem často, že prý naše obilní cla nepomohla a nepomáhají, poněvadž nedovedla zaméziti pokles obilních cen. To jest ovšem veliký omyl; nesmíme zapomínati, že clo nemůže nikdy udržeti cenu na určité výši, jeho úkolem jest pouze zvýšiti domácí cenu o určitou částku nad úroveň ceny světové, pokud se týče ceny státu, z něhož dovážíme. A tuto funkci naše clo plní v každém ohledu, byť i jeho účinek kolísal dle domácí úrody, potřeby dovozu a pod. Můžeme říci, že v průměru uplynulých 5 let uplatnilo se naše pšeničné clo částkou asi 20 Kč, čili plnými dvěma třetinami. Rovněž nové přírážky vykonaly své poslání, přes to, že ceny po 15. prosinci nestoupily. Jejich účinek byl již obchodem eskontován dříve, a nebýti jich, byly dnes ceny jistě nejméně o 20 Kč ne-li více nižší, než ve skutečnosti jsou. Jinak ovšem jest u žita, ovsa a ječmene, kde clo přes to, že je značně vyšší než u pšenice se neuplatňuje buď vůbec, nebo jen nepatrnou měrou a to proto, že u těchto druhů obilí jsme soběstační, nebo dokonce aktivní, dovoz je nepatrný nebo není žádný, a jejich cenu určuje výhradně domácí sklizeň.

Rovněž se osvědčil zákaz dovozu bílené mouky, ovšem jenom oproti mouce americké, jejíž dovoz omezil, nikoliv proti mouce maďarské. To mělo také za následek, že těžisko dovozu mouky přesunulo se z Ameriky do Maďarska, a Maďarsko pečužilo doby mezi vydáním zákona o celních přírážkách a dnem 15. prosince k tomu, aby k nám dovezlo co nejvíce mouky a ovšem i pešnice ještě za platnosti starého cla a tím těžilo ze zvýšení cen, které po vypršení maďarské smlouvy se očekávalo.

Proto bylo nutno vydati zákon o povinném semílání domácího obilí a míšení cizozemské mouky. Jedinou chybou tohoto zákona jest, že nebyl vydán hned se zákonem o cel-

ních přírážkách. Kdyby se tak bylo stalo, byl by býval ten ohromný nával cizího obilí a cizí mouky k nám úplně znemožněn, čímž byl by se zvýšil hned po žních odbyt domácího obilí, a zároveň nebyl by zákon zasáhl tak krutě do stávajících obchodních vztahů a poměrů obchodníků a pekařů. Přes to se osvědčil, neb znemožnil alespoň, aby v posledních 4 nedělích před 15. prosincem nevrhla se k nám nová veliká kvanta cizího zboží, k čemuž bylo by jistě jinak došlo, a čímž účinek přírážek mohl býti snadno paralysován, poněvadž by domácí zboží nenacházelo odbyt.

Zákon o dovozních listech, jenž rozšířil dovozní listy na ječmen, slad, okurky, jetelové semeno, máslo a sýry, zjednal lepší podmínky pro vývoz a odbyt těchto plodin, zvláště ječmene a sladu, kdežto možnost jejich použití na dovoz mouky povznesla kurs dovozních listů takřka al pari, a odstranila tuto jejich bolestnou stránku. I tento zákon přinesl tudíž zemědělství prospěch neb i když lví podíl na výhodě dovozních listů má u nás, jak jsem již jinde vícekrát dokázal, obchod, přece pomáhají nepřímou i zemědělství tím, že odlehčují trhu a zabraňují ještě většímu poklesu cen.

Můžeme tudíž říci, že dosavadní vládní opatření ve svém celku zjednala beze sporu našemu zemědělství příznivější podmínky pro jeho další hospodaření tím, že buď přímo nebo nepřímou t. j. tím, že uvolnila zdejšímu trhu, zabránila dalšímu poklesu cen, který by se byl jinak ještě dostavil. Jest však třeba, aby jednak byla ještě v některých směrech doplněna, jednak však aby zemědělství samo na jich základě dále k zlepšení svého osudu pracovalo.

V prvním směru musíme i nadále usilovati o zavedení dovozního monopolu obilního. Jak již dříve jsem uvedl, jen ten dává nám takřka neobmezenou možnost stanoviti domácí cenu dovezené pšenice, jak poměry vyžadují, kterou bude pak určována i cena pšenice domácí, jen tím docílíme cenové stability tak žádoucí jak pro producenta, tak pro konsumenta a jen tak obdržíme prostředky, potřebné k zlepšení cen ostatního obilí, jmenovitě žita. Ovšem musil by to být skutečný monopol, nikoli nějaká náhražka, jež vždy zůstane nedostatečnou, ať se mu bude říkat syndikát nebo jakkoli jinak. Jen pevný dovozní monopol umožní nám prováděti cílevědomou úspěšnou obilní politiku, výhovující jak producentu, tak konsumentu.

Naše krise nabyla obzvláštní příkrostiti tím, že ceny výrobků zemědělských doznaly velikého poklesu, ceny výrobků průmyslových však neklesly nebo alespoň neklesly tou měrou jako ceny zemědělské.

Z toho plyne nezbytný požadavek, snížení i ceny těchto výrobků, aby přišly opět do přiměřené relace k cenám vý-

robníků zemědělských. Je tudíž zemědělství více než kdo jiný živě interesováno na zlevňovací akci. Tato akce není však v systému svobodného hospodářství tak snadná a nemůže vésti k cíli, dokud nebudou pro ni zjednány předpoklady, které by umožnily státu, aby si mohl zlevnění podle potřeby vynutiti. Dnes jest většina průmyslových výrobků v té nebo oné formě zkartelována a tato organizace to jest, která diktuje ceny svých výrobků a brání jejich poklesu. Zlevňovací akce nemůže tudíž míti úspěchu, dokud nebude možno nakročiti na tyto kartely, a to nebude možno, dokud nebudeme míti zákon o dozoru nad kartely. V y d á n í z á k o n a o d o z o r u n a d k a r t e l y j e t e d y s v r c h o v a n ý m ž i v o t n í m z á j m e m n a š e h o z e m ě d ě l s t v í, a n e l z e s n í m d ě l e o t á l e t i.

Velmi mnoho se u nás v poslední době volá po opatření zemědělského úvěru. Zde ovšem nutno činiti rozdíl mezi zeměmi historickými a východními. V těchto jest úvěr zemědělský dosud v plénkách, a bude skutečně nutno ještě mnoho v tomto směru vykonati. Pokud však jde o země historické, myslím, že není druhé země, kde byl by úvěr zemědělský všeho druhu tak dokonale vybudován, jako právě zde. Jeho organizace jest úplná a plně vyhovující, a také neschází prostředků. Co u nás jedině tíží zemědělství, jest vysoká míra úroková, která však nemá svou příčinu ve vadách nebo nedostatecích zemědělské úvěrní organizace nebo nedostatku prostředků, nýbrž v celkové naší finanční situaci, kterou velmi správně a výstižně charakterisoval ve svém rozpočtovém exposé ministr Dr. Engliš, mluvě o ztrnulosti naší úrokové míry. Zde jedině jest třeba nápravy, naše snahy v tomto směru musí se nésti k zmírnění úrokového břemene, to bude účinnější, než věnování sebevětších nových prostředků na úvěr sám. K tomu cíli bude nutno vydati proponovaný bankéřský zákon. Jen na Slovensku a v Podkarpatské Rusi nutno vybudovati úvěrovou organizaci po vzoru zemí historických, aby tamní zemědělec mohl se emancipovati od soukromého věřitele, který jest největším jeho vykořisťovatelem.

Konečně musíme revidovati důkladně svou dopravně-tarifní politiku, kde půjde jmenovitě o snížení tarifů pro obilí oproti mouce a o výhody pro dopravu domácích výrobků zemědělských oproti cizím, jak v dopravě tuzemské, tak pro vývoz.

Ale i zemědělství samo musí hledati cesty a prostředky ke zmírnění krise cestou svépomocnou, zvláště na poli organizace výroby a odbytu. Zde přicházejí v úvahu hlavně tato opatření:

1. Rozšíření výroby zvířecí. Řekl jsem, že nová cla na dobytek přinesla našemu dobytkářství příznivé podmínky a usnadnila mu podstaně konkurenci s cizinou. Ceny dobytka a zvířecích výrobků sice též poklesly, daleko však ne tou měrou, jako ceny výrobků rostlinných a jsou proto i dnes značně rentabilnější než ceny obilí. Naše zvířecí produkce připouští také, jak velmi výstižně ukázal Ing. Tumlíř v loňském věstníku státního úřadu statistického, značné rozšíření jak v dobytku vepřovém, tak v hovězím, aniž by proto bylo třeba se obávat nadprodukce a většího poklesu cen, jenž mohl by vážně ohrozit rentabilitu této produkce. Jest tedy skutečně možno přesunouti těžisko produkce z výroby rostlinné na výrobu zvířecí a tím alespoň částečně krizi produkce rostlinné zmírniti. Podmínkou ovšem jest, abychom se uvarovali všeho, co by mohlo podmínky živočišné výroby zhoršiti, naopak musíme je všemi prostředky zlepšovati. Musíme proto odmítnouti s největší rozhodností všechny snahy po zvýšení cla na krmiva, a jmenovitě na kukuřici, jak chtějí někteří politikové po příkladu Německa, doufajíce, že tím přispějí ke zmírnění krise obilní. Taková politika byla by naprosto nesprávnou, neb kukuřice našemu obilí nijak nekonkuruje, a její zdražení by tudíž našemu obilnářství ani v nejmenším nepomohlo, při tom však by velmi podstatně zhoršilo podmínky produkce živočišné, tedy právě toho odvětví, v němž musí zemědělství hledati dnes úlevu. Taková politika byla by přímo sebevraždou!

2. Racionalisace zemědělské výroby. Pokles cen výrobků nutí zemědělství, aby všemi prostředky hledělo zmenšiti své výrobní náklady. Z těch ovšem největší část činí mzdy, kde nedá se dnes mnoho dělati, jsou tyto mzdy bez toho již dnes špatné, nepoměrně nižší než mzdy průmyslu a nesnesou prostě dalšího snížení. Nezbývá tedy než hledati úsporu na zbývajících složkách nákladů, a k té může přispěti jednak snížení cen výrobních prostředků, o kterém jsem se již zmínil, jednak racionalisace výroby, která by umožnila co největší, nejčastější a nejúčelnější využitkování výrobních prostředků stávajících a tím ušetřila zemědělství všechny zbytečné výdaje. Ovšem, že v zemědělství, zvláště pak v menších podnicích jest pro racionalisaci celkem malé pole, mnohem menší než v průmyslu. V zemědělství, kde jest nemožná dokonalá dělba práce, kde největší část prací jest vykonávána jen jednou do roka, práce jest velmi rozmanitá a jen málo se opakuje, kde jednotliví pracovníci jsou nuceni konati nejružnější práce a není možno, aby určité práce byly vykonávány vždy jednou a touž silou, bude racionalisace z největší části záležití jen ve vhodné úpravě prostředí, v němž se práce koná, a ta často nebo snad zpravidla nebude možnou bez

předchozích investic, pro které v době krise jest ovšem velmi málo možností. Mnoho se zde tudíž vykonati nedá, alespoň ne v době dohledné; přes to nutno však tento problém dále studovati a hledati cesty, jak by se i v tomto směru mohlo našemu zemědělství přiněsti podstatnější ulehčení.

3. Na poli odbytovém nutno s největším úsilím pracovati na regulaci nabídky. S výjimkou jediné řepy, kde cena sjednává se mezi organizací řepařů a cukrovarů, není dnes nabídka zemědělských výrobků vůbec organizována tím méně regulována, každý prodává jak chce, či spíše jak musí. To má za následek, že jmenovitě po žních, kdy zemědělec potřebuje peníze, nabízí se obilí v masách na prodej, trh je jím doslovně přeplněn, a tím se cena neobvykle stlačuje. Vykazuje-li pak cenový vývoj tendenci klesající, přistupuje k tomu ještě strach před dalším poklesem cen a snaha využítkovati vyšší cenu, nabídka zvyšuje se ještě více, zboží přímo zavaluje trh, a ceny letí dolů jako lavina. Podobně jest tomu u dobytka, zvláště není-li dostatek zimní píce, jak můžeme pozorovati téměř každoročně jmenovitě na Slovensku a v Podkarpatské Rusi, když dobytek sežene se z horských pastvin a vyprodává se pro nedostatek zimní píce, čímž jeho ceny silně se stlačují, a pak na jaře draho se znovu nakupuje. Jest tedy svrchovaně nutno regulovati nabídku zemědělských výrobků, zabrániti, aby se nekoncentrovala na poměrně krátkou dobu, nýbrž rozdělila stejnoměrně na celý rok a přizpůsobila poptávce. Tím se zabrání velikým poklesům cen po žních, nebo při klesající cenové tendenci, odstraní se přílišné kolísání cen a docílí větší cenová stabilita, která jest v zájmu jak zemědělce, tak konsumenta, neb oba jsou interesováni v první řadě na stabilitě cen a teprve pak na její absolutní výši.

Tento úkol měla by vlastně plniti naše hospodářská družstva, ta nejsou však s to tak činiti, neboť, ač družstevní zpeněžení obilí velmi se rozšířilo, a naše družstva disponují dnes více než polovinou všeho obilí, které přijde na trh, nemají dosti peněz, aby mohla čekati s jeho prodejem na příznivější dobu, musí sama, aby mohla dostáti svým závazkům, prodávati, takže nejenom nabídce neodlehčí, naopak nezřídka sin avzájem konkurují. Proto usilovali jsme v uplynulém roce o vytvoření obilního fondu, z něhož poskytovaly by se družstvům prostředky k usnadnění této regulace trhu, bohužel však nasetkala se tato akce s dostatečným pochopením a zůstala bezvýslednou.

Nezbývá tudíž, než aby zemědělství i zde sáhlo k svépomoci a vytvořilo odbytové organizace na široké basi, které by tento problém mohly vyřešiti. V první řadě bude nutno, aby prodej družstevního obilí dál se jen z jednoho místa, t.

j. aby neobstarávala jej jednotlivá družstva sama, nýbrž výhradně družstevní centrály. Vedle toho bude nutno usilovati i o vytvoření organizací vyššího stupně, které by zahrnovaly i prodej obilí nedružstevního, tedy jmenovitě i z větších statků. Příkladem může nám tu býti německý pšeničný svaz. Jest to organizace německých pěstitelů pšenice ve formě společnosti s ručením omezeným. Producent zpeněžuje svou pšenici jen prostřednictvím svazu, který ji prodává ve vlastním jméně avšak na společný účet všech. Při tom pracuje svaz pomocí stávajících družstev, mlýnů a obchodních firem. Producent je povinen dodati veškerou svou pšenici dle dispozic svazu některé této firmě, družstvu nebo mlýnu a obdrží od nich při dodávce 60% běžné denní ceny. Další splátky následují dle míry prodeje pšenice svazem. Svaz prodává ji dle situace trhu, je-li trh přeplněn, pšenici lombarduje. Na konci roku stanoví se konečná cena pro jednotlivá území, na které jest Německo k tomu cíli rozděleno, i pro každého jednotlivého dodavatele se zřetelem na kvalitu zboží (hl váhu, přísadu a vlhkost) a vyplatí se dodavatelům zbytek. Hlavní výhoda svazu záleží v tom, že dodavatel jest odproštěn od denních cen a dostane průměrnou roční cenu, což jest umožněno tím, že risiko prodeje jest rozděleno na všechny dodavatele. Zásoby, které nebylo možno prodati, přenesou se v průměrné roční ceně na příští rok. Financování obchodu děje se bankami, s nimiž svaz uzavřel příslušné smlouvy, a které mu poskytují i potřebný úvěr lombardní.

V tom směru bude nutno pracovati i u nás, ovšem za větší účasti družstev než je tomu v Německu. Na příslušném návrhu ministerstvo zemědělství již pracuje. Stejným způsobem bude možno postupně řešiti tuto otázku i u jiných druhů obilí a jiných zemědělských výrobků jmenovitě o dobytka, kde máme již základ ve společnostech pro zpeněžení hospodářského zvířectva, mléčných výrobků, brambor a pod. U chmele byl už učiněn začátek zřízením Chmelařského syndikátu, který ovšem má ještě jiné úkoly, vyplývající z akutní krise chmelařské. Tento požadavek není nikterak v rozporu s požadavkem dozoru nad kartely, poněvadž zde nejedná se o regulaci výroby, nýbrž pouze o časové přizpůsobení nabídky, nejde o umělé zvyšování cen, nýbrž o zabránění umělému stlačování cen, které právě z neregulované nabídky vzchází. V souvislosti s tím musí se ovšem pracovati intensivně i na standardisaci zemědělských výrobků. U zboží, jež se větší měrou dováží jest ovšem podmínkou úspěchu této akce i regulace dovozu, zvláště u obilí, to jest také jeden z důvodů proč musí zemědělství trvati na uskutečnění obilního dovozního monopolu.

Příčina krise cukerní jest známa. Zde jest to skutečně nadprodukce cukru a ničivá konkurence cukru třtinového, která stlačuje ceny a odnímá nám odbytiště, která ztrácíme i tím, že všechny státy evropské snaží se vybudovati svou vlastní cukerní industrii, chrání ji vysokými cly, stěžují vývoz našeho cukru a namnoze dosáhly již soběstačnosti. V posledních dvou letech staly se pokusy rozřešiti otázku cukerní mezinárodní dohodou a posledním jejich výsledkem jest známá bruselská konference, která omezuje jednak výrobu, jednak vývoz cukru a ukládá kromě toho zúčastněným státům část cukru uskladniti. Již při této dohodě se ukázalo, že nová úprava jde hlavně na náš účet, a její cena pro nás jest vůbec problematická, poněvadž jednak uskladněné zásoby nezmizí a budou dále trh zatěžovati, jednak nezabráníme státům, aby se hleděly ve výrobě cukerní i nadále emancipovati od našeho cukru. Dle mého přesvědčení není našemu cukernímu průmyslu pomoci, nýbrž nutno počítati s další ztrátou odbitišť a dalším poklesem vývozu. V poslední době vymohly si cukrovary zákaz zřizování nových cukrovarů. Uvádím to výslovně, jen abych demonstroval na tomto opatření pochybenost naší cukerní politiky. Poněvadž dnes jistě nikoho ani nenapadne, aby zakládal nový průmyslový cukrovar, jest zřejmo, že zákaz jest namířen jedině a pouze proti tak zv. hospodářským cukrovarům. A v tom záleží právě ta pochybenost naší politiky. Řekl jsem, že naší cukerní industrii není pomoci, je vyloučeno, že by mohla netoliko dobýti zpět svého ztraceného monopolního postavení ve výrobě a ve vývozu, které kdysi zaujímal, nýbrž nebude ani s to udržeti svoji posici dnešní. To by ovšem mohlo vésti k podstatnému snížení osevu cukrovky. Jest jistě možno osevní plochu cukrovky zmenšiti ještě více, než se dosud stalo, avšak jen do jisté míry, pod kterou jíti nemůžeme, nemůžeme dopustiti, aby produkce řepy byla příliš redukována, poněvadž přílišná redukce znamenala by v našich poměrech, kde nelze řepu tak snadno jinou okopaninou nahraditi, krok zpět a tedy zextensivnění našeho zemědělství. To znamená však, že nemůžeme dnes cukerní krizi řešiti se stanoviska cukerního vývozu, nýbrž se stanoviska zemědělství, řepařů, v tom směru, aby produkce cukrovky byla udržena přes pokles vývozu cukru. A v tom směru jest cesta, kterou nám ukazují tak zv. hospodářské cukrovary jistě jedinou správnou cestou, jež může vésti k cíli. Připouštím plně, že jejich metoda není ještě nejdokonalejší, ale musíme stejně připustiti, že dá se ještě zdokonaliti. Také nejde snad o to, aby stávající cukrovary se zrušily a místo nich zakládaly nové cukrovary hospodářské, to bylo by jistě mrhání penězi, které v dnešní době nemůžeme si dovoliti. Jest jen třeba, aby stávající

cukerní průmysl sám ve svých základech se reorganisoval, a k tomu bezpodmínečně dojítí musí. Tento průmysl vznikl jako vedlejší průmyslové odvětví zemědělské sloužící k lepšímu zpeněžení zemědělských výrobků, odcizil se však časem tomuto svému poslání a vyvinul se v samostatný vývozní průmysl, který stal se dokonce svého času největším vykořisťovatelem řepaře, až tento se vzchopil, organisoval a zahájil proti cukrovarům úporný boj, který setkal se s úspěchem. Dnes pak jde o to, aby cukerní průmysl vrátil se k tomuto svému původnímu poslání a sloužil opět zemědělství, namísto aby byl zdrojem důchodů, často značných, osobám jiným. Musíme-li již omezit výrobu cukru, je lépe učiniti tak nižší extrakcí řepy, čímž docílíme efekt stejný, zároveň však obdrží zemědělec cukernatější a tedy hodnotnější odpadky, krmivo, které lépe zužitkuje ve svém chovu hospodářského zvířectva, aniž by při tom musil produkci řepy podstatněji omezit. To jest základní hospodářská myšlenka tak zv. hospodářských cukrovarů, myšlenka v podstatě jistě správná, kterou nutno podporovati a nikoliv ubíjeti. A jsem přesvědčen, že jako každá pravda, i tato přes všechnu persekuci a potírání nakonec zvítězí a dojde plného pochopení a uznání. Připouštím úplně, že její provedení znamená snad technicky krok zpět, že proces výrobní není zde technicky tak dokonalý jako v cukrovarech průmyslových; o to však zde nejde, nejedná se tu o problém technický, nýbrž hospodářský a sociální, který nechceme a nemůžeme řešiti se stanoviska největší techniky výrobní, nýbrž se stanoviska zemědělství, řepařů. Kdybychom připustili tuto námitku, museli bychom logicky dospěti na příklad k závěru, že malé a střední podniky zemědělské nemají existenčního oprávnění, poněvadž nepřipouštějí racionalisaci výroby, musili bychom negovati celou naši pozemkovou reformu a podporovati naopak velkostatky, poněvadž jen v těch jest možno uplatniti princip nejdokonalejší techniky výrobní. Podobné problémy nesmí se nikdy řešiti se stanoviska hmoty a techniky, nýbrž jedině a pouze se stanoviska lidí a při tom ovšem se stanoviska těch, kteří nejvíce na nich jsou interesováni, tedy producentů suroviny, nikoliv se stanoviska poměrně nečetné vrstvy akcionářů správních radů a ředitelů cukrovarů.

Zároveň nutno však usilovati o zvýšení domácího konsumu. Přímý konsum nedá se ovšem u nás mnoho zvýšiti, za to tím více konsum nepřímý, zpracování cukru. Je přímo ironií, jestliže vyvážíme se značnou ztrátou svůj cukr a vyváželi jsme za babku své krásné ovoce, které se pak v cizině s naším laciným cukrem zpracovalo a prodávalo za drahé peníze zpět k nám. Bylo by jistě daleko účelnější zpracovati toto ovoce doma a vyvézti je v této formě, čímž spotřeba

cukru by podstatně stoupla, právě tak jako větším zpracováním cukru v průmyslu cukrovinek a jiných průmyslových odvětví cukr zpracujících. Ovšem k tomu cíli bylo by nutno snížit podstatně naši cukerní daň, aby cukr pro tuzemskou spotřebu zlevnil.

Pokud konečně chmelařské krise se týče, spočívá její příčina rovněž v nadprodukcí, vždyť jen u nás zvýšila se plocha chmelnic o 100% a stejné poměry vykazuje produkce chmele i jinde, jmenovitě v SHS. Vzhledem k tomu může této krisi odpomoci jedině radikální redukce ploch chmele, zvláště tam, kam chmel nepatří a kam byl zanesen jedině vlivem příznivých cen chmele za poslední konjunktury. Vedle toho nutno regulovati nabídku chmele, aby se jeho cena stabilisovala, a zabránilo se, pokud možno nejvíce enormním skokům, jež cena chmele, jak známo, vykazuje. K tomu cíli byl zřízen Chmelařský syndikát, jemuž pro letošní rok byl svěřen také úkol, aby intervenčními koupěmi chmele zastavil další pokles jeho cen a udržel tyto alespoň na jakés takés slušnější výši.

Tím byly by vyčerpány všechny hlavní problémy agrární krise a prostředky k jejímu řešení. Znovu opakují, že jeden jediný stát nemůže ji svými opatřeními odstranit, to vyžadovalo by souhlasných opatření všech, a tato opatření musila by se nésti v první řadě k tomu, aby byla zvýšena kupní síla spotřebitelů. Stát jednotlivý může svými opatřeními přispěti pouze ke zmírnění účinku krise, k otupení jejích nejostřejších hrotů, to však činiti musí, neb stále ještě platí stará po první fysiokraty vyslovená pravda, jež přeložena do češtiny zní: »Nemá-li sedlák, nemá nikdo«, a přenechati zemědělství jeho osudu vymstilo by se krutě na celém našem hospodářství a nejvíce na průmyslu.

ČESKÁ SPOLEČNOST NÁRODOHOSPODÁŘSKÁ V PRAZE

vydala a má dosud na skladě tyto přednášky z oboru zemědělství a zemědělského průmyslu :

Dr. J. Chylík: O čsl. průmyslu sladařském (1922/23)	Kč 2.—
Dr. A. M. Mayer: Hospodářská a sociální situace jižních Čech po převratu (1923/24)	Kč 2.50
Dr. G. Heidler: Naše otázka cukerní (1926/27)	Kč 4.—
Doc. Dr. Jos. Mráz: Problém naší soběstačnosti v chlebovinách (1926/27)	Kč 5.—
Dr. Boh. Jelínek: O úpravě úvěru melioračního (1926/27)	Kč 10.—
Ing. Ferd. Klindera: Význam zemědělského družstevnictví na mezinár. hospodářské konferenci v Ženevě (1927/28)	Kč 4.—
Dr. Bohdan Živanský: Aktuální otázky československého průmyslu mlynářského (1928/29)	Kč 7.—
Ing. Dr. Jan Stocký: Regionalistické založení hospodářské politiky československé zvláště se stanoviska jihočeského (1928/29)	Kč 4.—
Dr. A. M. Mayer: K sociálnímu vývoji našeho venkova (1929/30)	Kč 3.50
Dr. Lad. Dvořák: Jak Spojené státy severoamerické čelí trvalé krizi zemědělské (1929/30)	Kč 4.—
Dr. Joe Hartmann: Současná situace československého cukrovarnického průmyslu (1930/31)	Kč 6.—
Dr. Otakar Frankenberger: O zemědělské krizi a návrzích k jejímu řešení (1930/31)	Kč 3.50
Jos. Tamchyna: O současné situaci sladařského průmyslu (1930/31)	(v tisku)

Vyžádejte si seznam Sbírký přednášek zdarma a franko v sekretariátu České společnosti národohospodářské v Praze I., Rytířská 31. Členům České společnosti národohospodářské 30% sleva. Příspěvek Kč 20.— ročně.

